

# **GESTION D'UNE SITUATION DE CRISE DANS UN ETABLISSEMENT SCOLAIRE**

**Formation continue des  
ACMO de circonscription  
2006-2007**

# GESTION D'UNE SITUATION DE CRISE DANS UN ETABLISSEMENT SCOLAIRE

## LA GESTION D'UNE SITUATION DE CRISE

- A- Définition

- B- Connaissance des phénomènes dangereux

- C- Acquérir les bons réflexes

- D- Exercices

## ORGANISATION MATERIELLE

- A- L'alerte

- B- Les documents à disposition

## AGIR SUR LES PERSONNES

- A - Agir sur le phénomène dangereux

- B - Gestes de secours

D.MOREL - M.NIGITA -  
A.PREMARTIN

# GESTION DE CRISE

- A- Définition :

- Une crise majeure est une situation où l'établissement est en partie ou totalement dépassé par l'ampleur du phénomène.

- La crise majeure peut être identifiée lorsque :

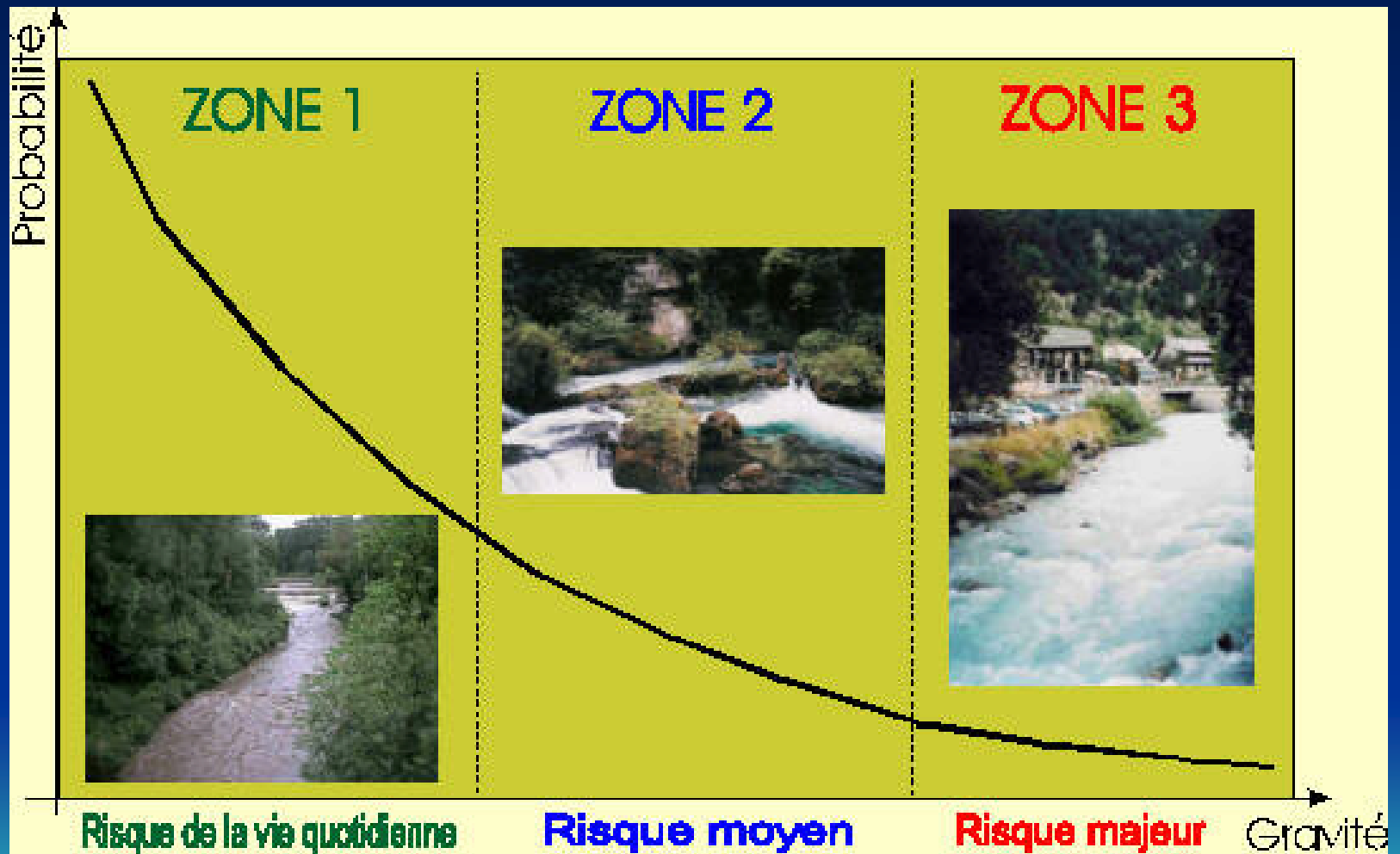
- - un grand nombre de personnes sont touchées (physiquement ou moralement),

- - les secours extérieurs sont dépassés,

- - les locaux et l'environnement de l'établissement présentent des dommages importants,

- - ...

# COURBE DE FARMER



# GESTION DE CRISE

- Trois éléments essentiels pour faire face à des situations de crise :
- 1 – LA CONNAISSANCE DES PHENOMENES DANGEREUX
- 2 – ACQUERIR LES BONS REFLEXES
- 3 – LES EXERCICES

# GESTION DE CRISE

**Connaître les  
phénomènes  
dangereux**

**Acquérir les  
bons réflexes**

**PLAN DE PREVENTION**

**Faire les exercices**

# GESTION DE CRISE

## A – CONNAISSANCE DES PHENOMENES DANGEREUX :

- ⇒ La formation (Plan Particulier de Mise en Sûreté face à l'accident majeur, formation secourisme)

- ⇒ Les fiches de sécurité,

- ⇒ Les rapports des contrôles, ...

- ⇒ Évaluation des Risques Professionnels,...

# ORGANISATION D'UNE GESTION DE SITUATION DE CRISE

- Cela peut être l'ordre du jour de votre prochaine conseil d'école.
- Des groupes de travail émergeront à la suite de vos réunions et pourront cerner toutes les situations que vous pourriez rencontrer dans votre travail quotidien.



# GESTION DE CRISE

## B – ACQUERIR LES BONS REFLEXES :

- Consignes réglementaires ERP, Code du Travail, Santé, BOEN,...

- Consignes aux populations,

- Gestes de premiers secours,...

**Cela implique d'élaborer des consignes particulières qui permettront :**

- d'établir la répartition des missions de chacun selon leurs compétences.

- d'alerter, annuaire de crise.

- d'effectuer des gestes de premiers secours.

- de disposer des matériels nécessaires.

- de se diriger vers des zone(s) de mise en sûreté.

ANNEXE 4		
RÉPARTITION DES MISSIONS DES PERSONNELS (COLLÈGES-LYCÉES)		
FREQ UNCT France Inter		
Nom de l'établissement		
FREQ UNCT (Bachelier) conventionné par le lycée		
Nom de l'établissement		
(à compléter)		
MISSIONS	NOMS	PERSONNELS
- Rechercher l'alarme, activer le Plan particulier en matière de sécurité	7	<b>CHIEF D'ÉTABLISSEMENT ou son représentant</b>
- S'assurer de la mise en place des différents points	7	Nominer au moins deux personnes pour les appels par les autorités et les secours
- Établir une liaison avec les autorités et transmettre aux personnels les directives des autorités	7	Établir un lien possible d'échange de messages de secours
- Rappeler, noter et communiquer toute information sur la situation aux intervenants	7	
- Vérifier au fur et à mesure des opérations de regroupement	7	
- Établir et maintenir les liaisons internes	7	
- Assurer l'encadrement des élèves et les opérations de regroupement	7	
- Établir la liste des absents	7	
- Signaler les blessés ou personnes malades	7	
- Gérer l'attente	7	
- Assurer la logistique interne	7	
- Compter les matériels (gas, combustibles, chauffage, extincteurs et véhicules)	7	<b>PERSONNES RESSOURCES :</b>
- Contrôler les accès de l'établissement	7	Personnel de direction
		Personnel enseignant
		Personnel d'entretien
		Personnel administratif, technique, sécurité de secours
		Personnel de santé
		Personnel de surveillance
		Adjoint(e) éducateur
<b>Établir la liaison avec les secours</b>	7	
- Relancer les secours de l'établissement de la situation effective, noter de coordonnées ou de regroupement éventuel, Matériel disponible	7	
- Assurer de accompagner les secours lors de leur arrivée sur le site (information sur les personnes blessées ou malades et autres mesures en priorité)	7	
- Remettre les plans de l'établissement avec localisation des sorties et lieux spécifiques (salle de sport, vestiaires, etc.)	7	
<b>Établir la liaison avec les familles</b>	7	
- En cas d'appel des familles, répondre de son côté chercher les contacts, d'établir de l'établissement, d'écouter le radio	7	
- Relancer et relayer vers les contacts du chef d'établissement	7	
<b>Relation avec la presse</b>	7	
- Noter les contacts du chef d'établissement	7	

# GESTION DE CRISE

Dès l'apparition d'une crise majeure dans un Établissement nous pouvons rencontrer une des quatre situations

S 1	S 2	S 3	S 4
<p>Les dangers sont identifiés (évaluation, formation), Des fiches réflexes ont été élaborées, Les exercices sont faits L'école intervient seul.</p>	<p>S 1 Mais l'ampleur est telle que j'ai besoin de secours extérieur. (Accueil + Communication)</p>	<p>Les dangers sont identifiés (évaluation, formation), Des fiches réflexes ont été élaborées, Les exercices sont réalisés Les secours extérieurs sont dépassés (RM)</p>	<p>Les dangers ne sont pas identifiés, je ne suis pas préparé, les exercices ne sont pas faits, j'attends les secours qui peuvent être dépassés</p>

# GESTION DE CRISE (Exemple)

DANGERS	BONS REFLEXES	PROCEDURES	PREVENTION
<p><u>INCENDIE</u></p> <p>Évaluation des risques.</p> <ul style="list-style-type: none"><li>- Risque électrique, chimique.</li><li>- Stockage produits</li><li>- Travaux non maîtrisés.</li><li>- Malveillances. Imprudence.</li><li>- Labos, ateliers.</li></ul>	<p><u>INCENDIE</u></p> <p>Mise en place de plan de prévention</p> <p>Consignes de sécurité incendie, plan d'évacuation, ...</p>	<p><u>INCENDIE</u></p> <p>Exercices réguliers en incluant divers scénarios.</p> <p>(mobilité réduite, entreprises extérieures, hors temps scolaire,...)</p>	<p><u>INCENDIE</u></p> <p>Formations</p> <p>Élaboration des fiches réflexes</p> <p>Répartition des missions.</p> <p>Définition des zones de mise en sûreté.</p> <p>Permis de feu,...</p>

# GESTION DE CRISE

## C- Exercices :

Permettent :

- De valider les dispositions arrêtées
- De vérifier si les personnels ont pris connaissance de ce qu'ils doivent faire
- De vérifier si les élèves connaissent les bons réflexes

➔ Évacuation Incendie

➔ Mise en Sûreté PPMS

# GESTION DE CRISE

- Ces exercices permettront d'éviter tout risque de panique.

Phénomène soudain et inattendu où personne ne pourra faire face à une masse de personne souvent hystérique pendant un laps de temps plus ou moins long qui sera difficile voir impossible à canaliser.

- Cette foule se dirigera automatiquement vers le danger pouvant augmenter le nombre de victime.

# ORGANISATION MATERIELLE

- ORGANISATION D'UNE GESTION DE SITUATION DE CRISE :
  - L'alerte
  - Les documents à disposition

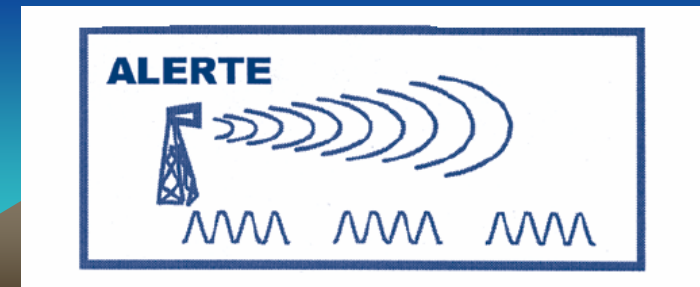
## L'ALERTE

### Il y a deux types d'alerte :

- le problème vient d'arriver dans l'Établissement ???
- La situation de crise est générée dans l'Établissement

L'alerte extérieure, le problème vient de l'extérieur de l'Établissement??

- La situation de crise est générée par l'environnement de l'Établissement



## Alerte interne

**Je suis témoin d'un sinistre qui m'oblige de prévenir le public présent dans l'établissement.**

**Je vais prévenir le public comme l'indique les consignes générales disposées dans tous les dégagements de l'ERP en matière d'évacuation ou en matière de confinement.**

**En aucun cas je laisse partir le public dans la nature, je les dirige vers les lieux sécurisés (internes ou externes)**



## Alerte des populations

**Sirène diffusant trois sonneries d'une minute séparées par un intervalle de cinq secondes.**

**Elle annonce un danger grave et imminent externe à l'Établissement tel que risques majeurs.**

**Se mettre à l'abri en s'enfermant dans un local en fermant portes et fenêtres.**

**Écouter la radio ( France inter, 162kzh ou 1852 m grandes ondes ou radios locales conventionnées)**

**Ne téléphoner aux secours qui s'il y a des victimes.**

**Attendre le signal sonore de 30 secondes qui indique que le danger est écarté**

# ORGANISATION D'UNE GESTION DE SITUATION DE CRISE

**A chaque information donnée, les secours feront sortir le véhicule et les matériels nécessaires pour porter secours aux victimes et aux biens de l'établissement et permettra la mise en sûreté des personnes.**

**Le fait d'oublier un élément retardera automatiquement l'efficacité de l'intervention des secours.**

# AIDE MEMOIRE

- Numéros d'appel d'urgence :
- Incendie, fuite de gaz : 18
- Secours à personne : 15
- Agression : 17
- Centre anti-poison : 04 91 75 25 25 pour le 04,13 et le 84
- Centre anti-poison 05 : 04 76 42 42 42
- Appel européen (SDIS) : 112
- SDIS (Service Départemental d'Incendie et de Secours)

## Indiquer :

- Lieu du sinistre, étage, pinède, véhicule
- Résultat de l'évacuation ou du confinement s'il a lieu
- Surface menacée
- Présence et quantité de produits dangereux
- Mesures conservatoires prises par l'Établissement, risques persistants

# • MESSAGE D'ALERTE

- Il devra comprendre :
- Nom de l'appelant.
- Adresse du sinistre.
- Votre numéro de téléphone.
- Circonstances de votre appel.
- Le nombre de victime(s).
- Gestes de secours et mesures conservatoires.
- Dangers persistants.
- Indiquer un point de rendez-vous pour que les secours puissent entrer en contact avec une personne de l'établissement afin de les diriger sans perdre de temps vers la/ les victime(s).
- **Fiches réflexes à élaborer et à mettre près du téléphone.**

# Fin de message d'alerte

**Indiquer aux secours qu'une personne les attendra à un endroit précis de l'établissement pour faciliter la rapidité de leur intervention**

**Attendre que l'on vous dise de raccrocher**

**Aller rendre compte (chef établissement, secouristes )**

# MOYENS DE GESTION D'UNE SITUATION DE CRISE

- **LES DOCUMENTS A DISPOSITION:**
- **ANNUAIRE DE CRISE**
- **LISTE DU CONTENU DE LA MALETTE DE 1<sup>ère</sup> URGENCE OU DE L'ARMOIRE DE 1<sup>er</sup> SECOURS**
- **LES PLANS DES LIEUX DE MISE EN SÛRETE**
- **LES FICHES DE POINTAGE DES PERSONNES**
- **LES FICHES INDIVIDUELLES D'OBSERVATION**
- **LES FICHES CONDUITE A TENIR**

# ANNUAIRE DE CRISE

## Annexe 6

### ANNUAIRE DE CRISE (\*)

ÉCOLE OU ÉTABLISSEMENT :  
.....  
LIGNE DIRECTE :  
.....  
(à communiquer aux autorités et aux secours)  
ADRESSE :  
.....  
ACCÈS DES SECOURS :  
.....  
CAUSES POSSIBLES DE SURACCIDENT (\*\*):  
.....  
.....

SERVICES	CONTACT	N° DE TÉLÉPHONE
<b>Éducation nationale</b>		
Rectorat :	.....	.....
Inspection académique :	.....	.....
IEN	.....	.....
Correspondant Sécurité :	.....	.....
<b>Préfecture</b>		
Sécurité civile :	.....	.....
<b>Mairie</b>		
Service éducation :	.....	.....
Service environnement :	.....	.....
<b>Secours</b>		
Pompiers :	.....	.....
SAMU :	.....	.....

(\*) À disposition du chef d'établissement ou du directeur d'école, certains numéros devant rester confidentiels.

(\*\*) Il est utile de noter les équipements de l'établissement qui pourraient entraîner des accidents supplémentaires (transformateurs, canalisation gaz, stockage bouteilles de gaz, stockage de produits dangereux, fuel...).

On peut s'inspirer  
du modèle utilisé  
en cas d'accident  
majeur BOEN N° 3  
du 30 mai 2002



# MALLETTE DE 1ère URGENCE

## Annexe 7

### MALLETTE DE PREMIÈRE URGENCE ET TROUSSE DE PREMIERS SECOURS

(à placer dans chaque lieu de mise en sûreté)

#### Contenu de la mallette

##### Documents

- Tableau d'effectifs vierge (annexe 8)
- Fiche conduites à tenir en première urgence (annexe 10)
- Copie de la fiche de mission des personnels et des liaisons internes
- Plan indiquant les lieux de mise en sûreté (internes ou externes)
- Fiches individuelles d'observation (annexe 9)

##### Matériel

- Brassards (pour identifier les personnes ressources)
- Radio à piles (avec piles de rechange) et inscription des fréquences de France Inter ou de la radio locale conventionnée par le préfet
- Rubans adhésifs (larges)
- Ciseaux
- Linges, chiffons
- Lampe de poche avec piles
- Essuie-tout
- Gobelets
- Seau ou sacs plastiques (si pas accès WC)
- Eau (si pas accès point d'eau)
- Jeux de cartes, dés, papier, crayons...

##### Trousse de premiers secours

Cette trousse de premiers secours comprend (cf. B.O. spécial n° 1 du 6 janvier 2000) :

- Sucres enveloppés
- Sacs plastiques et gants jetables
- Ciseaux
- Couverture de survie ou isothermique
- Mouchoirs en papier
- Savon de Marseille
- Gamitures périodiques
- Éosine disodique aqueuse non colorée – désinfection des plaies sauf hypersensibilité à l'éosine
- Compresses individuelles purifiées
- Pansements adhésifs hypoallergiques
- Pansements compressifs
- Sparadrap
- Bandes de gaze
- Filets à pansement
- Echarpe de 90 cm de base

**N.B.** : les quantités de produits varient en fonction du nombre de lieux de mise en sûreté, en fonction aussi du nombre d'élèves :

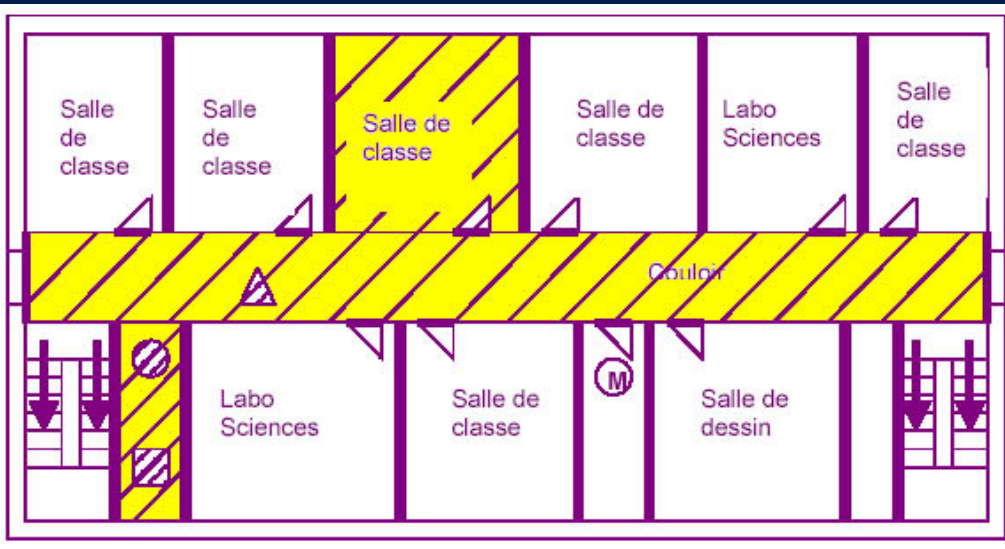
- choisir de petits conditionnements ;
- le matériel et les produits doivent être vérifiés, remplacés ou renouvelés ;
- pour les élèves faisant l'objet d'un Projet individualisé d'accueil ou d'intégration penser à se munir de leur traitement spécifique.

•MALLETTTE PPMS

•BOEN N° 3 du 30 mai 2002

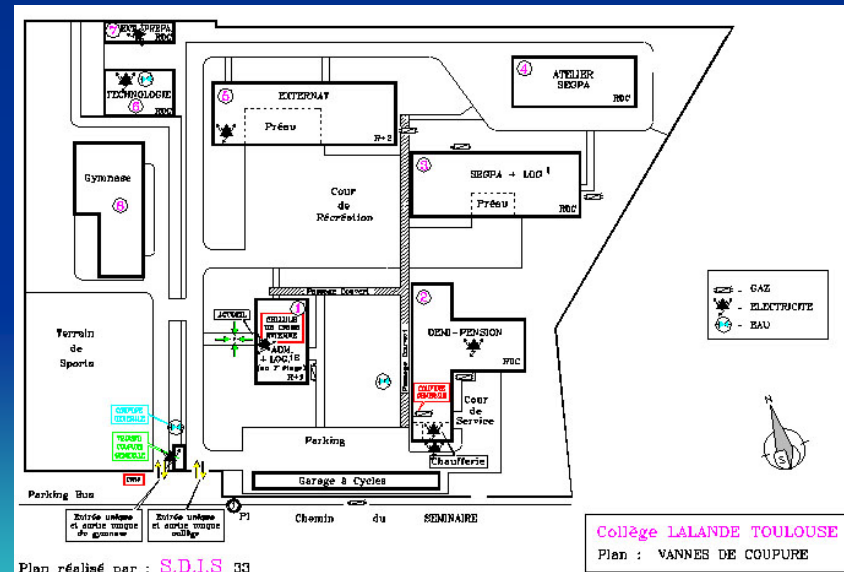
•ARMOIRE DE  
1ere URGENCE  
BOEN N°1 du 6  
janvier 2000

# PLANS DE MISE EN SÛRETE



Plan d'étage

Plan de masse



# LISTE DE POINTAGE

## **A**nnexe 8

### FICHE DES EFFECTIFS DES ÉLÈVES ABSENTS OU BLESSÉS

FRÉQUENCE France Inter ..... Mhz  
(à compléter)  
FRÉQUENCE Radio locale conventionnée par le préfet : ..... Mhz  
(à compléter)

(cette fiche d'effectifs est à remplir et à communiquer, suivant le mode de liaison interne retem, dès que possible au directeur d'école ou au chef d'établissement après synthèse par le responsable du lieu de mise en sûreté)

LIEU de mise en sûreté (interne ou externe) : .....

NOM du responsable du lieu de mise en sûreté : .....

NOM	PRÉNOM	CLASSE	ABSENT	BLESSE

Distinguer les absents  
du jour des personnes  
disparues entre la  
zone de départ et les  
lieux de mise en sûreté  
BOEN N° 3 du 30 mai 2002

# FICHES D'OBSERVATION

26

BOEN  
N° 3  
30 MAI  
2002  
BOEN-SERIE

PLAN PARTICULIER  
DE MISE EN SURETE  
FACE AUX RISQUES MAJEURS

## Annexe 9

FICHE INDIVIDUELLE D'OBSERVATION (\*)  
(à remettre aux secours)

Nom de l'école ou de l'établissement : ..... ..... .....	Tampon ..... ..... .....
---	-----------------------------------

NOM : ..... PRÉNOM : .....

Âge : ..... Sexe : M-F

Maladies connues : (ex : asthme) .....

Projet d'accueil individualisé (PAI) :  non  oui (traitement joint)

Cochez ce que vous avez observé

- Répond .....	
- Ne répond pas .....	
- Réagit au pincement .....	
- Ne réagit pas au pincement .....	
- Difficultés à parler .....	
- Difficultés à respirer .....	
- Respiration rapide .....	
- Plaies .....	
- Membre déformé .....	
- Mal au ventre .....	
- Envie de vomir .....	
- Vomissements .....	
- Tête qui tourne .....	
- Sueurs .....	
- Pâleur .....	
- Agitation .....	
- Angoisse .....	
- Pleurs .....	
- Tremblements .....	
- Autres .....	
- Durée des signes observés : .....	

Fiche établie par : .....

NOM : ..... Fonction : .....

Jour : ..... Heure : .....

Notez ce que vous avez fait :  
.....  
.....  
.....

(\*) À dupliquer et à mettre dans les mallettes de première urgence en plusieurs exemplaires, à disposition des personnes ressources.

A remplir en cas de symptômes particuliers d'un élève ou d'un personnel. Cette fiche sera épinglée sur la personne lors de sa remise aux secours

BOEN N° 3 du 30 mai 2002

# CONDUITE A TENIR EN 1ère URGENCE

## Annexe 10

### LES CONDUITES À TENIR EN PREMIÈRE URGENCE (dans les situations particulières de risques majeurs)

#### CONSIGNES GÉNÉRALES

Après avoir rejoint les lieux de mise en sécurité :

- utiliser la mallette de première urgence ;
- se référer, si nécessaire, aux protocoles d'urgence pour les élèves malades ou handicapés ;
- faire asseoir tranquillement les élèves malades ;
- expliquer ce qui se passe et l'évolution probable de la situation ;
- établir la liste des absents (annexe 8) ;
- repérer les personnes en difficulté ou à traitement médical personnel ;
- recenser les élèves susceptibles d'aider, si nécessaire ;
- déterminer un emplacement pour les WC ;
- proposer aux élèves des activités calmes ;
- suivre les consignes en fonction des situations spécifiques (saignement du nez, "crise de nerfs"...) ;
- remplir une fiche individuelle d'observation (annexe 9) pour toutes les personnes fortement indisposées ou blessées.

#### CONSIGNES EN FONCTION DE SITUATIONS SPÉCIFIQUES

##### 1 - L'enfant ou l'adulte saigne du nez

###### Il saigne spontanément :

- le faire asseoir, penché en avant (pour éviter la déglutition du sang) ;
- le faire se moucher ;
- faire comprimer la (les) narine(s) qui saigne(nt) avec un doigt. Le(s) coude(s) prenant appui sur une table ou un plan dur pendant cinq minutes ;
- si pas d'arrêt après cinq minutes continuer la compression.

###### Il saigne après avoir reçu un coup sur le nez ou sur la tête :

- surveiller l'état de conscience ;
- si perte de connaissance (voir situation 5), faire appel aux services de secours.

##### 2 - L'enfant ou l'adulte fait une "crise de nerfs"

###### Signes possibles (un ou plusieurs) :

- crispation ;
- difficultés à respirer ;
- impossibilité de parler ;
- angoisse ;
- agitation ;
- pleurs ;
- cris.

###### Que faire ?

- l'isoler si possible ;
- le mettre par terre, assis ou allongé ;
- desserrer ses vêtements ;
- le faire respirer lentement ;
- le faire parler ;
- laisser à côté de lui une personne calme et rassurante.

##### 3 - Stress individuel ou collectif

Ce stress peut se manifester pour quiconque.

###### Signes possibles (un ou plusieurs) :

- agitation ;
- hyperactivité ;
- agressivité ;
- angoisse ;
- envie de fuir... panique.

28

BOEN  
N° 3  
30 MAI  
2002  
BOEN-BOEN

PLAN PARTICULIER  
DE MISE EN SÛRETÉ  
FACE AUX RISQUES MAJEURS

#### Que faire ?

##### En cas de stress individuel

- isoler l'enfant ou l'adulte s'en occuper personnellement (confier le reste du groupe à un adulte ou un élève "leader") ;
- expliquer, rassurer, dialoguer.

##### En cas de stress collectif

- être calme, ferme, directif et sécurisant ;
- rappeler les informations dont on dispose, les afficher ;
- se retenir dans l'évolution de l'événement (utilisation de la radio) ;
- distribuer les rôles et responsabiliser chacun.

#### 4 - L'enfant ou l'adulte ne se sent pas bien mais répond

##### Signes possibles (un ou plusieurs) :

- tête qui tourne, pâleur, sueurs, nausées, vomissements, mal au ventre, agitation, tremblement.

##### Questions :

- a-t-il un traitement ?
- quand a-t-il mangé pour la dernière fois ?
- a-t-il chaud ? froid ?

#### Que faire ?

- desserrer les vêtements, le rassurer ;
- le laisser dans la position où il se sent le mieux ;
- surveiller.

Si les signes ne disparaissent pas, donner 2-3 sucres doux de sucre (même en cas de diabète).  
Après quelques minutes, le remettre en position "demi-assis" au calme.

Si les signes persistent, faire appel aux services de secours.

#### 5 - L'enfant ou l'adulte a perdu connaissance

##### Signes :

- il respire ;
- il ne répond pas ;
- il ne réagit pas si on le pince au niveau du pli du coude.

#### Que faire ?

- le coucher par terre "sur le côté" (position latérale de sécurité) ;
- ne rien lui faire absorber ;
- le surveiller ;
- s'il reprend connaissance, le laisser sur le côté et continuer à le surveiller ;
- s'il ne reprend pas connaissance, faire appel aux services de secours.

#### 6 - L'enfant ou l'adulte a du mal à respirer

##### Signes (un ou plusieurs) :

- respiration rapide ;
- angoisse ;
- difficultés à parler ;
- manque d'air ;
- sensations d'étouffement.

#### Que faire ?

- le laisser dans la position où il se sent le mieux pour respirer ;
- l'isoler si possible ;
- desserrer ses vêtements ;
- le rassurer et le calmer ;
- si les signes persistent, faire appel aux services de secours.

#### Question : est-il asthmatique ?

- Si oui, que faire :
  - a-t-il son traitement avec lui ?
  - si oui : le lui faire prendre ;
  - si non : quelqu'un d'autre a-t-il le même médicament contre l'asthme ?
- si la crise ne passe pas, faire appel aux services de secours.

BOEN N° 3 du 30 mai 2002

# AGIR SUR LES PERSONNES

**1 - Agir sur le phénomène dangereux**

**2 - Agir sur les personnes  
( Gestes de secours )**

# 1 - AGIR SUR LE PHENOMENE DANGEREUX

C'est le point de départ de votre intervention :

- soit vous **supprimer** le phénomène dangereux
- soit vous **isoler** le phénomène dangereux ou les personnes valides
- Soit vous **soustrayez** la victime si le phénomène dangereux persiste.

# AGIR SUR LE PHENOMENE DANGEREUX

- - SUPPRIMER LE PHENOMENE DANGEREUX
- pour éviter le sur accident .
  
- Je coupe à la source à savoir :
- - gaz,
- - électricité
- - eau
- - machine
- -...



# AGIR SUR LE PHENOMENE DANGEREUX

- **Isoler le phénomène dangereux :**
- **Balisage ( flaques, gravats,etc.)**
- **Fermeture du local**
- **Isoler du danger les personnes valides en les déplaçant vers une zone de sûreté.**

# AGIR SUR LES PERSONNES

- Soustraire la victime du phénomène dangereux :
  - - émanations (gaz, CO, CO2, etc.)
  - - chute de matériaux
  - - incendie
  - - noyade
  - - circulation intense
- Toutes ces opérations ne se feront que si vous pouvez le faire sans danger pour votre intégrité.

# AGIR SUR LES PERSONNES

- Quelques gestes qui sauvent.
- Les gestes qui sauvent ne s'inventent pas.
- Comment intervenir sur :
  - - un malaise
  - - une plaie
  - - une brûlure
  - - un traumatisme
  - - un saignement de nez
  - - un saignement abondant

## • Malaises

- Isoler la victime
- Questionner la victime sur son état
- Que ressent-elle ?
- Est-ce la première fois ?
- A-t-elle consulté un médecin ?
- Prend-elle des médicaments en cas de crise?
- Si oui, où sont ils et quelle quantité ?
- Ne lui donner que ce qu'indique la posologie.
- **C'est la victime qui prend les médicaments que vous lui avez préparé.**
- Appeler les secours en indiquant tous les signes que présente la victime

- **Approche de la victime dès la protection faite.**

- **Plaies bénignes:**

- **Lavage de la plaie à l'eau et au savon.**

- **Mettre un antiseptique ( éosine incolore, hexomédine solution à 1%) voir BO hors série n°1 de janvier 2000**

- **Mettre une compresse stérile avec sparadrap.**

- **Attention, usage de gants pour se protéger.**

- **BRÛLURES**

- **Brûlure thermique.**
- **Ne pas déshabiller la victime.**
- **Refroidir la brûlure sous l'eau froide.**
  
- **Brûlure chimique.**
- **Déshabiller la victime en évitant le contact avec la solution chimique.**
- **Rincer la victime sous l'eau froide.**
- **Retirer les chaussures et chaussettes de la victime.**
- ***Lire avant utilisation la Fiche de Données Sécurité***

# • TRAUMATISMES

- Une victime, suite à une chute, à un coup, se mettra d'elle-même dans la position où elle aura le moins mal.
- L'aider à se maintenir dans cette position.
- Ne jamais déplacer une victime sauf en cas de danger persistant pour elle.

- **SAIGNEMENT DE NEZ**

- **Connaître l'origine du saignement :**
- **- Traumatisme :**
- **Victime allongé sur le côté, surveiller l'état de conscience.**
- **- Rhume, hypertension**
  
- **En cas de saignements simple : asseoir la victime, lui demander d'appuyer avec son index sur la narine qui saigne pendant 3 mn . Idem pour les adolescents présentant souvent ce problème à cause de la fragilité des vaisseaux capillaires.**



# • SAIGNEMENT ABONDANT

- C'est du sang qui sort en grande quantité d'une plaie.
- Une veine et/ou une artère est touchée.
- Un corps étranger peut être dans la plaie.
- Il faut arrêter le saignement.
- Soit compression directe sur la plaie ;
- Soit compression du membre entre la plaie et le cœur. (corps étranger, indirecte voir garrot).
- **Port de gants pour se protéger.**

# AGIR SUR LES PERSONNES

- **Seule une formation au secourisme pourra vous rendre opérationnel sur :**
- **- la position latérale de sécurité**
- **- la ranimation cardio-pulmonaire (fréquences du massage et des insufflations et positionnement des mains au point précis du massage )**

# AGIR SUR LES PERSONNES

- PERTE DE CONNAISSANCE

- Victime ne répondant pas aux ordres :
- - Vous m'entendez ?
- - Ouvrez les yeux,
- - Serrez moi la main,
- est une victime ayant perdu connaissance.
- Il faudra rechercher si la victime respire ou pas (technique à apprendre sur la base d'une formation au secourisme).

# AGIR SUR LES PERSONNES

- PERTE DE CONNAISSANCE

- la victime respire :
- La mettre en position latérale de sécurité quelque soit l'origine de la perte de connaissance et vérifier continuellement si la victime continue à respirer. Attention aux polytraumatisés.
- la victime ne respire pas :
- Effectuer ranimation cardio-pulmonaire.

- **En conclusion:**
- **Quelques gestes vous seront possibles sans formation au secourisme.**
- **Des gestes précis devront être réalisés pour les saignements, l'étouffement, la position latérale de sécurité et la ranimation cardio-pulmonaire.**
- **Seule une fiche réflexe pourra vous aider dans l'accomplissement des consignes que vous devrez mettre en place afin de palier au stress.**
- **Seule une formation au secourisme pourra vous permettre d'effectuer ses gestes.**

# Pour en savoir plus sur les gestes de premier secours

## Inscrivez-vous à une formation au secourisme